

BELANGRIJKE VEILIGHEIDS INSTRUCTIES

Lees, begrijp en volg dan ook alle
aanwijzingen nauwkeurig op vóór
installatie en gebruik. Bewaar
de instructies.

ZX300 Luxe automatische zwembadreiniger



Enkel voor illustratieve doeleinden.

Vergeet niet om ook onze andere Intex-producten uit te proberen: zwembaden, zwembadonderdelen, opblaasbare zwembaden, speelgoed voor binnenshuis, luchtbedden en boten. Alles verkrijgbaar bij speelgoed/swembadwinkels of kijk op onze website.

Door ons streven naar continue productverbeteringen heeft Intex het recht productspecificaties en ontwerpen zonder kennisgeving te wijzigen, wat zou kunnen resulteren in wijzigingen in de handleiding.

INTEX®

©2022 Intex Marketing Ltd. - Intex Development Co. Ltd. - Intex Recreation Corp. All rights reserved/Tous droits réservés/Todos los derechos reservados/Alle Rechte vorbehalten. Printed in China/Imprimé en Chine/Impreso en China/Gedruckt in China.

®/™ Trademarks used in some countries of the world under license from/®/™ Marques utilisées dans certains pays sous licence de/Marcas registradas utilizadas en algunos países del mundo bajo licencia de/Warenzeichen verwendet in einigen Ländern der Welt in Lizenz von/Intex Marketing Ltd. to/a/a/an Intex Development Co. Ltd., Hong Kong & Intex Recreation Corp., P.O. Box 1440, Long Beach, CA 90801 • Distributed in the European Union by/Distribué dans l'Union Européenne par/Distribuido en la Unión Europea por/Vertrieb in der Europäischen Union durch/Intex Trading B.V., Ettenseweg 46, 4706 PB Roosendaal - The Netherlands • Distributed in the UK by Unitex Service (UK) Limited, 21 Holborn Viaduct, London EC1A 2DY, UK
www.intexcorp.com

GEBRUIKSAANWIJZINGEN

INHOUD

Waarschuwing.....	3
Lijst van onderdelen.....	4
Montage instructies.....	5-11
Schoonmaken van het afvalnetje.....	11-12
Het microscherf reinigen.....	13
De rolborstel vervangen.....	14-15
Problemen en oplossingen.....	16-17
Winterstalling.....	18
Algemene regels voor veiligheid.....	18
Verklaring van beperkte garantie.....	19

BEWAAR DEZE INSTRUCTIES

Bladzijde 2

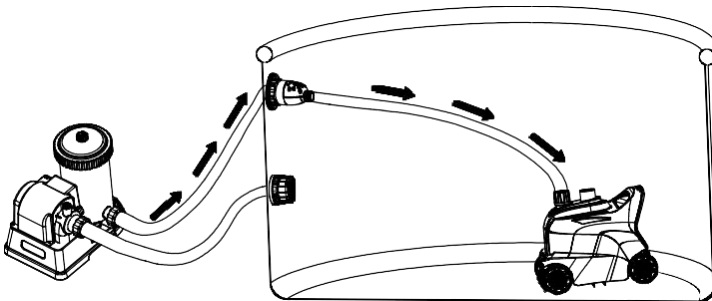
BELANGRIJKE VEILIGHEIDS INSTRUCTIES

Lees, begrijp en volg dan ook alle aanwijzingen nauwkeurig op vóór installatie en gebruik.

▲ WAARSCHUWING

- OM HET RISICO VAN VERWONDING TE VOORKOMEN, LAAT KINDEREN DIT PRODUCT NIET GEBRUIKEN.
- VERWIJDER DIT ARTIKEL UIT HET BAD, ALS HET BAD IN GEBRUIK IS.
- SCHAKEL DE FILTERPOMP UIT EN TREK DE STEKKER UIT HET STOPCONTACT ALVORENS DE FILTERPOMP SCHOON TE MAKEN OF IN TE STELLEN.
- VERWIJDER DIT ARTIKEL UIT HET BAD ALVORENS HET AFDEKZEIL OVER HET BAD TE PLAATSEN.
- PRODUCT EN ACCESSOIRES DROOG EN VEILIG BINNENSHUIS OPBERGEN.
- INGEVAL VAN PROBLEMEN MET BAD OF FILTERPOMP, LEES DE BIJ DIE ARTIKELEN BEHORENDE HANDLEIDINGEN.
- DIT PRODUCT IS UITSLUITEND TE GEBRUIKEN VOLGENS DE RICHTLIJNEN ZOALS BESCHREVEN IN DEZE HANDLEIDING!

HET NEGEREN VAN DEZE WAARSCHUWINGEN KAN RESULTEREN IN SCHADE AAN GOEDEREN EN/OF ERNSTIGE, OF ZELFS FATALE VERWONDINGEN.

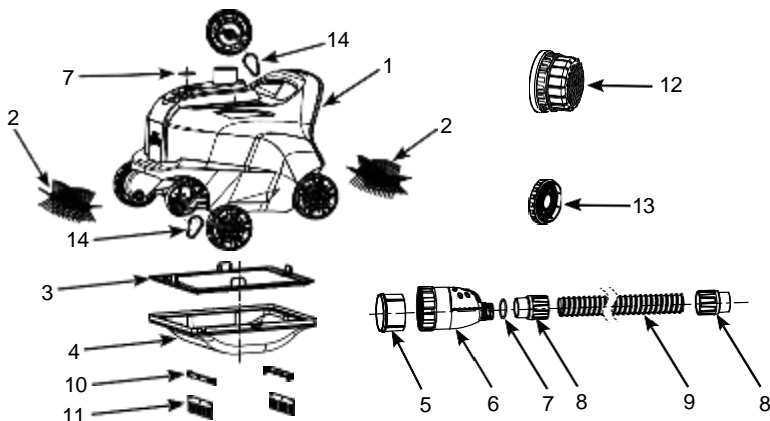


BEWAAR DEZE INSTRUCTIES

Bladzijde 3

LIJST VAN ONDERDELEN

Alvorens het bad in elkaar te zetten, kijk eerst goed naar de diverse onderdelen en controleer of ze allemaal aanwezig zijn.



NB: Tekening dient slechts ter verduidelijking. Kan afwijken van bijgesloten product. Niet op schaal.

NR.	OMSCHRIJVING	AANTAL	SPARE PART NR.
1	BOVENKANT VAN DE CLEANER	1	12927
2	ROLBORSTEL	2	12928
3	AFVALNETJE	1	13134
4	ONDERKANT VAN DE CLEANER	1	13133
5	MICROSCHEM	1	12860
6	OVERDRUKVENTIEL	1	13199
7	O-AFDICHTINGSRING	2	12861
8	SLANGKRAAGMOER	2	12863
9	SLANG	1	12862G
10	BORSTEL SUPPORT (MET 2 STUKS EXTRA)	4	13136
11	BORSTEL (MET 10 STUKS EXTRA)	12	13135
12	ZEEFSCHEM VERLENGSTUK	1	13047
13	INLAATAANSLUITADAPTER	1	12486
14	SYNCHRONE RIEM	2	13281

BEWAAR DEZE INSTRUCTIES

Bladzijde 4

MONTAGE INSTRUCTIES

178
A

BELANGRIJKE INFORMATIE BETREFT DE AUTOPOOL CLEANER

Lees, begrijp en volg dan ook alle aanwijzingen nauwkeurig op vóór installatie en gebruik.

Algemeen

- De automatische reiniger werkt vanaf de drukzijde van de retouraansluiting voor het zwembadwater (water vanaf de filterpomp naar het zwembad).
- Als een Intex Zoutwatersysteem of Ozongenerator op het zwembad is vastgemaakt, ontkoppel deze sanitaire apparaten eerst van de circulatieleiding voordat de Automatische reiniger wordt gebruikt. Wanneer de Automatische reiniger het zwembad heeft gereinigd, ontkoppel en verwijder de Automatische reiniger uit het zwembad en hervat de werking van de sanitaire apparaten.
- De Auto Cleaner heeft een filterpomp met een capaciteit van minimaal 6.056 en maximaal 13.248L p/u nodig.
- Voor Intex® bovengrondse framezwembaden (niet geschikt voor Easy Set-zwembaden of zwembaden met een opblaasbare bovenste ring).
 - Tot 7,92 m (26 ft) ronde vorm.
 - Tot 9,75 m x 4,88 m (32 ft x 16 ft) rechthoekige/ovalen vorm.
- Zet eerst uw zwembad en filterpomp in elkaar en stel dan de automatische reiniger op.
- Wanneer er gebruik wordt gemaakt van een zandfilter, zorg er dan voor dat u een backwash uitvoert. Laat de filterpomp 10 tot 15 minuten draaien, voordat u de auto cleaner aansluit op het water toevoer in het zwembad.
- De Auto Cleaner werkt enkel in combinatie met een filterpomp.
- De automatische reiniger is ontworpen om het zwembad als volgt te reinigen:
 - De borstels van de automatische reiniger verwijderen het vuil van de wand en de bodem.
 - De fijne sedimenten en het vuil op de bodem worden door de beweging van de automatische reiniger in beweging gebracht. Hierdoor kan het filtratiesysteem de fijne sedimenten die in het water zweven filteren, terwijl de automatische reiniger het zware vuil op de bodem opneemt.
 - De beweging van de automatische reiniger rond het zwembad voorkomt dat het water stagneert. Op die manier wordt de circulatie van het zwembadwater door het filtratiesysteem bevorderd.

BEWAAR DEZE INSTRUCTIES

Bladzijde 5

MONTAGE INSTRUCTIES (vervolg)

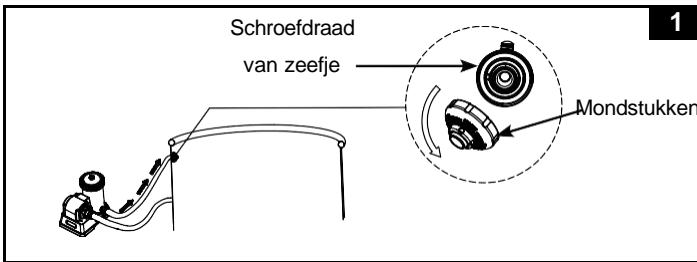
178
A

Vóór opstelling, zorg dat:

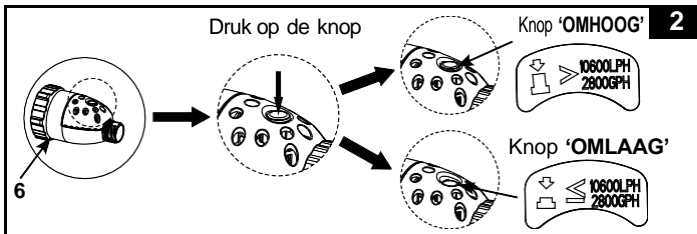
- De filter is uitgeschakeld en de stekker niet in het stopcontact zit.
- Het zwembad vrij van objecten is die de bewegingen van de automatische reiniger kunnen hinderen, door het verwijderen van de ladder, oppervlakteskimmer, sproeier (indien aanwezig), vloten of andere voorwerpen in het zwembad.
- De wand en vloer van het zwembad algenvrij zijn. Algen zorgen ervoor dat de wielen slippen, blokkeren de watertoevoer naar de reiniger en belemmeren de beweging van de automatische reiniger. Behandel het zwembadwater met algenverdelger en wacht tot de algen zijn verwijderd voor u de automatische reiniger gebruikt. Neem contact op met uw lokale zwembadspecialist voor een juiste behandeling van algen. Controleer en reinig het vuilnisnet vaker.

1. Vanaf de binnenkant van het zwembad, draai het mondstuk los van de waterretour aansluiting (Fig. 1).

Nb: Het apparaat werkt vanaf de drukzijde van de retouraansluiting voor het zwembadwater (water stroomt terug vanaf de filterpomp naar het zwembad).



2. Controleer het debiet van de pomp van uw filtratiesysteem en pas de knop op het overdrukventiel (6) als volgt aan:
 - Voor een pompdebiet tussen 7950-10600 L/u (2100-2800 g/u): duw de knop naar de 'OMLAAG' positie.
 - Voor een pompdebiet tussen 10600 L/u (2800 g/u) en 13248 L/u (3500 g/u): stel de knop in op de 'OMHOOG' positie. Als de knop zich reeds in de 'OMLAAG' positie bevindt, druk eenmaal op de knop om deze naar de 'OMHOOG' positie te brengen (Fig. 2).

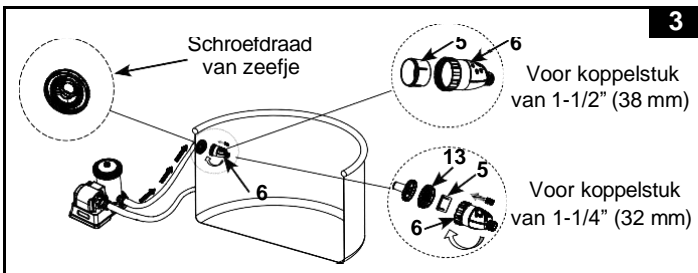


BEWAAR DEZE INSTRUCTIES

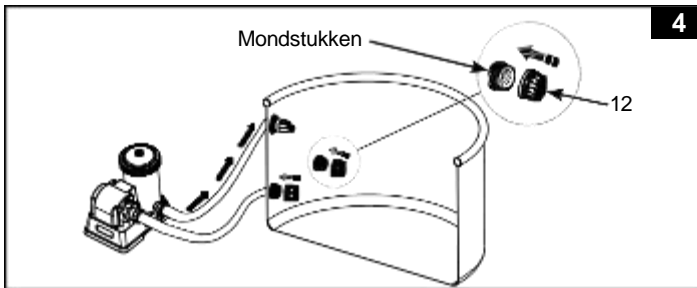
Bladzijde 6

MONTAGE INSTRUCTIES (vervolg)

3. Zorg dat het microscherf (5) zich binnen het overdrukventiel (6) bevindt. Schroef vervolgens het overdrukventiel vanaf de binnenkant van het zwembad vast op het zeefkoppelstuk (Fig. 3).
NB: Voor kleine Intex-zwembaden met een inlaatzeefkoppelstuk van 1-1/4" (32 mm), schroef de inlaataansluitadapter (13) eerst vast op het inlaatzeefkoppelstuk en schroef vervolgens het overdrukventielset vast op de adapter (13).



4. Aan de binnenkant van het zwembad, maak het zeefschermverlengstuk (12) vast aan de zeefscherm van de aanzuiguitlaat (Fig. 4).



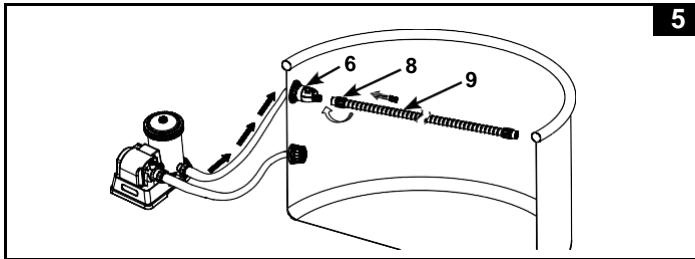
NB: Maak het zeefschermverlengstuk (12) los van het zeefscherm van de aanzuiguitlaat wanneer de automatische reiniger niet wordt gebruikt of van het zwembad is ontkoppeld.

BEWAAR DEZE INSTRUCTIES

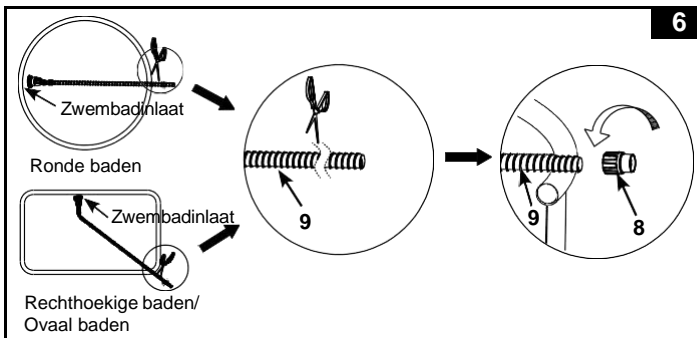
Bladzijde 7

MONTAGE INSTRUCTIES (vervolg)

- Schroef de slang (9) met de slangkraagmoer (8) vast aan het overdrukventiel (6) (Fig. 5).



- Trek de slang (9) uit naar de verste tegengestelde kant van de zwembadwand of de verste hoek van het zwembad zodat het over de wand hangt en knip het teveel aan slang af met een schaar (Fig. 6).
Nb: Draai de slangkraagmoer (8) vanaf het ander uiteinde van de slang (9) (met de klok mee) los voordat u het overtollig stuk slang afknijpt. Draai de slangkraagmoer (8) opnieuw (tegen de klok in) vast op de hoofdslang (9) nadat het is geknipt.



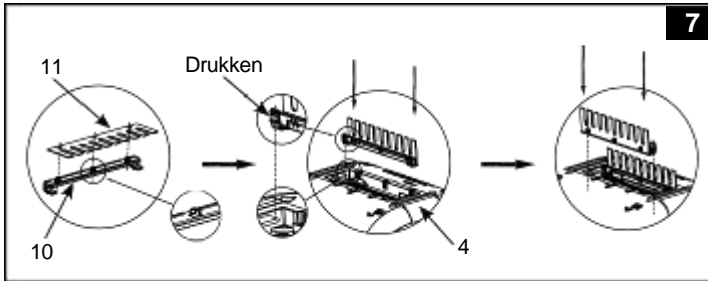
BEWAAR DEZE INSTRUCTIES

Bladzijde 8

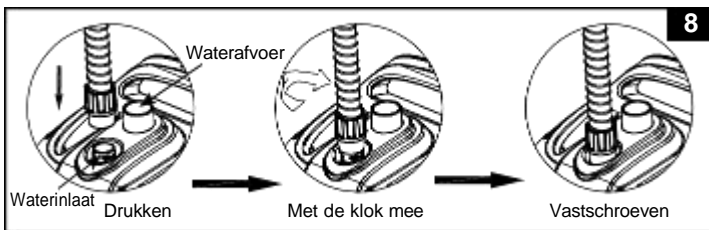
MONTAGE INSTRUCTIES (vervolg)

7. Borstel samenstelling (Fig. 7).

Nb: Verwijder de borstels aan de onderzijde van de Auto Cleaner indien u grover vuil zoals bladeren van de bodem wilt zuigen.



8. Vanaf de buitenkant van het zwembad, sluit het ander uiteinde van de slang met de slangkraagmoer (8) aan op de waterinlaat van de automatische zwembadreiniger. Stop de slangkraagmoer (8) verticaal in de waterinlaat. Terwijl de slangkraagmoer omlaag wordt geduwd, draai de slangkraagmoer met de klok mee om de slang vast te zetten. Om de slang te verwijderen, duw de slangkraagmoer omlaag en draai de kraagmoer tegen de klok in (Fig. 8).

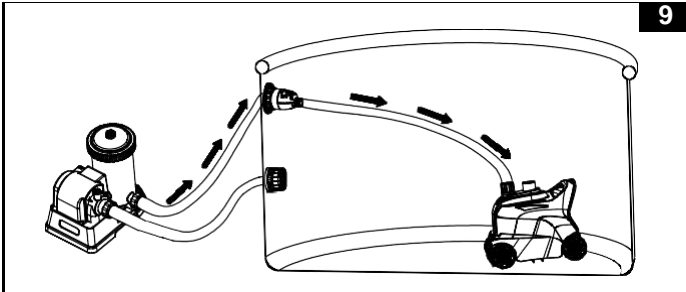


BEWAAR DEZE INSTRUCTIES

Bladzijde 9

MONTAGE INSTRUCTIES (vervolg)178
A

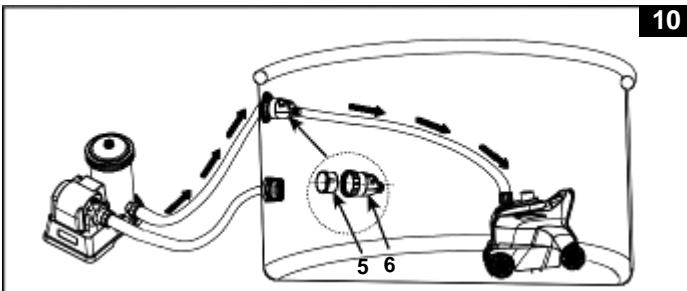
9. Houd de reiniger vast met de bovenkant omhoog gericht. Laat het apparaat langzaam in het water zakken om de lucht binnenin de reiniger af te voeren en de reiniger zal geleidelijk aan naar de bodem van de zwembadvloer dalen. Strek de slang uit door de automatische reiniger langzaam naar de overkant van het zwembad te trekken. Zorg ervoor dat de slang afgerold is om te voorkomen dat hij verstrikt raakt (Fig. 9).



10. Schakel de filterpomp in en zorg dat er water door het microschem (5) en het overdrukventiel (6) stroomt. De automatische reiniger is nu in beweging en reinigt de vloer en de wand van het zwembad (Fig. 10).

Nb: De patroonfilterpomp of de zandfilterpomp zullen het zwembadwater reinigen. Het is noodzakelijk om de filterpatroon te reinigen of te vervangen of de zandmedia regelmatig te laten teruglopen om het water schoon te houden.

Als de Automatische reiniger met een zandfilterpomp is uitgerust, zal de doorstroming in het systeem afnemen en zal de druk toenemen, zoals aangegeven op de drukmeter van de zandfilterpomp (van de groene naar gele zone), dit is normaal. Ontkoppel de Automatische reiniger van het zwembad en controleer of de aflezing op de drukmeter van de zandfilterpomp opnieuw naar de groene zone terugkeert. Raadpleeg de handleiding van de zandfilterpomp voor meer informatie.

**BEWAAR DEZE INSTRUCTIES**

Bladzijde 10

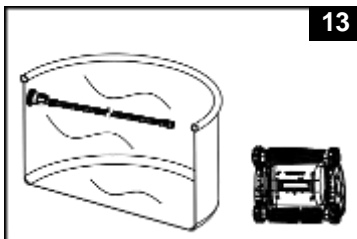
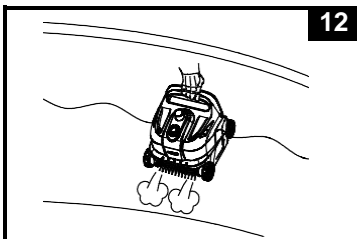
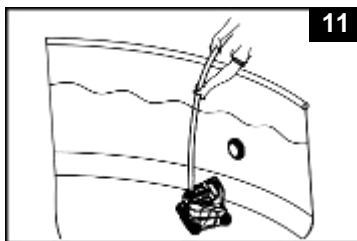
MONTAGE INSTRUCTIES (vervolg)

BELANGRIJKE MEDEDELING

De filter cartridge zal regelmatig gecontroleerd en vervangen moeten worden door het kleine vuil dat in de cartridge terecht zal komen. Reinig tevens het vuilnet (3) en het microschem (5) regelmatig.

SCHOONMAKEN VAN HET AFVALNETJE

1. Overtuig u, dat de stekker uit het stopcontact is verwijderd.
2. Hef de slang van de automatische reiniger langzaam omhoog en pak dan het handvat van de automatische reiniger vast (Fig. 11-12).
WAARSCHUWING: NIET aan slang daar die dan beschadigd kunnen worden.
3. Til de automatische reiniger langzaam uit het water op. Wanneer al het water uit de automatische reiniger is afgevoerd, verwijder de automatische reiniger uit het zwembad en plaats het op de grond (Fig.13).

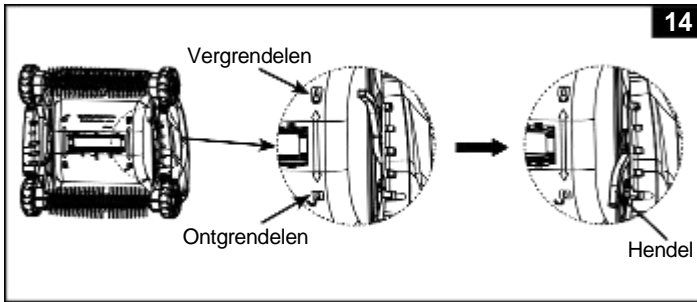


BEWAAR DEZE INSTRUCTIES

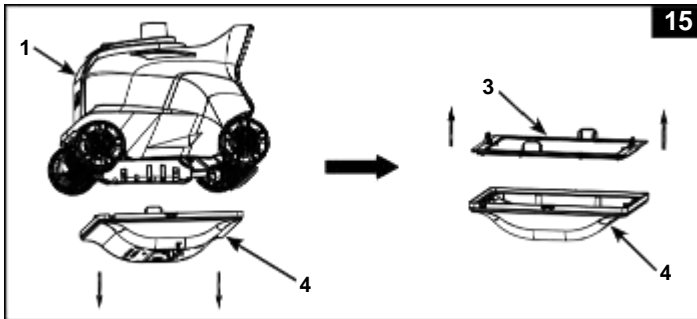
Bladzijde 11

SCHOONMAKEN VAN HET AFVALNETJE (vervolg)

4. Duw de linker en rechter hendel naar de ontgrendelingspositie (Fig. 14).



5. Verwijder het afvalnetje (3) uit de onderkant van de cleaner (4). Ligt er vuil los op het netje en los in de onderkant van de cleaner, gebruik dan een tuinslang om dat weg te spuiten (Fig. 15).



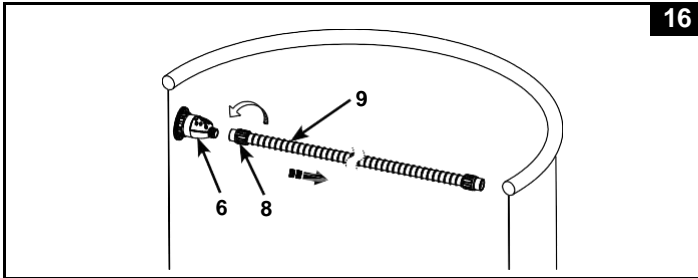
6. Zet het vuilnet en de basis van de automatische reiniger opnieuw in elkaar door de vorige stappen omgekeerd uit te voeren.

BEWAAR DEZE INSTRUCTIES

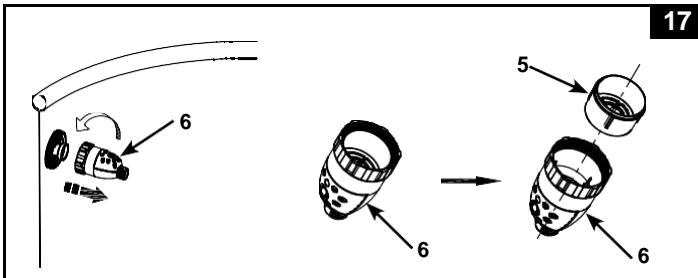
Bladzijde 12

HET MICROSCHERM REINIGEN

1. Overtuig u, dat de stekker uit het stopcontact is verwijderd.
2. Om de slang te verwijderen, draai de slangkraagmoer (8) (tegen de klok in) los van het overdrukventiel (6) (Fig. 16).



3. Draai het overdrukventiel (6) los van het zeefkoppelstuk. Haal het microschem (5) uit het overdrukventiel. Reinig en verwijder vuil uit het microschem en het overdrukventiel met behulp van een tuinslang (Fig. 17).



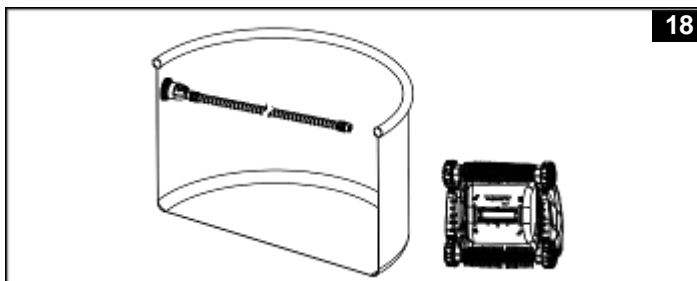
4. Zet alle componenten opnieuw in elkaar door de vorige stappen omgekeerd uit te voeren.

BEWAAR DEZE INSTRUCTIES

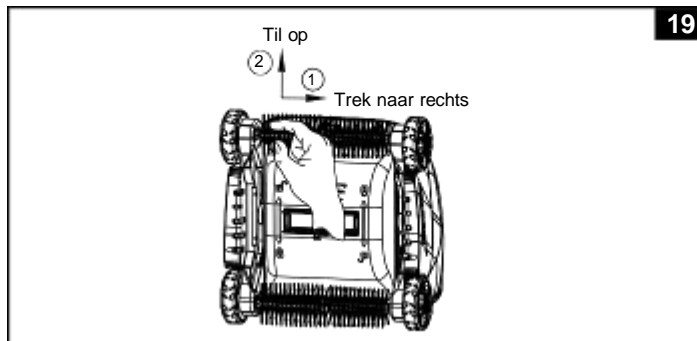
Bladzijde 13

DE ROLBORSTEL VERVANGEN

1. Overtuig u, dat de stekker uit het stopcontact is verwijderd.
2. Haal de automatische reiniger uit het zwembad en plaats het op de grond (Fig. 18).



3. Houd de linkerkant van de rolborstel met uw vingers vast, trek het naar rechts en til het vervolgens op om de rolborstel uit te halen (Fig. 19).

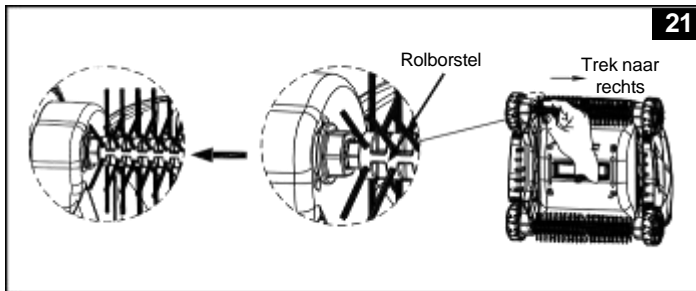
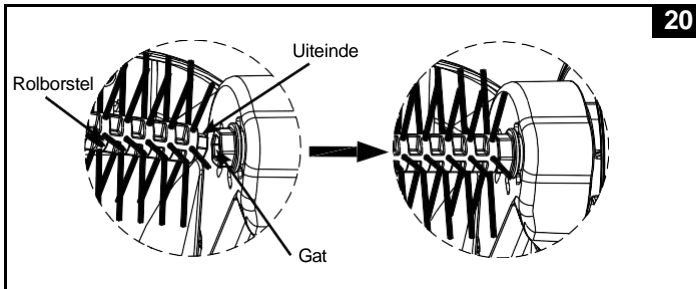


BEWAAR DEZE INSTRUCTIES

Bladzijde 14

DE ROLBORSTEL VERVANGEN (vervolg)

- Om een nieuwe rolborstel te installeren, breng één uitstekend uiteinde van de rolborstel in het rechter gat van de automatische reiniger (Fig. 20). Houd de linkerkant van de rolborstel met uw vingers vast en trek het naar rechts. Steek vervolgens het ander uiteinde van de rolborstel in het linker gat van de automatische reiniger (Fig. 21). Zorg dat de rolborstel stevig is vastgemaakt door het zijdelings te bewegen.



BEWAAR DEZE INSTRUCTIES
Bladzijde 15

PROBLEMEN OPLOSSEN

PROBLEEM	OPLOSSING
AUTO CLEANER BEWEEGT NIET	<ul style="list-style-type: none"> • Zorg dat de filterpomp werkt en zich binnen het aangegeven pompdebiet bevindt [6056 - 13248 liter/uur (1600 - 3500 gallon/uur)]. • Haal de automatische reiniger uit het water en controleer of er water uit de "wateruitlaat" aan de bovenkant van het apparaat stroomt. • Draai de slangkraagmoer stevig vast en sluit de slang aan op de waterretouraan sluiting, zie de sectie "Opstelling". Als u niet zeker weet welke de retouraan sluiting is, sluit de automatische reiniger aan op elke zwembaduitlaat totdat er water uit de "wateruitlaat" stroomt. • Verwijder de basis van de reiniger, controleer of de tandwielkast klem zit, draai de wielen met de hand om na te gaan of ze roteren. Als dit niet het geval is, vervang door een nieuw toestel. • Neem contact op met Intex Service.
HET VOORTBEWEGEN GAAT LANGZAAM	<ul style="list-style-type: none"> • Controleer en reinig het vuilnet en het microschem. • Maak de cartridge schoon of vervang hem. • Wanneer er gebruik wordt gemaakt van een zandfilter, zorg er dan voor dat u een backwash uitvoert. Bekijk hiervoor de handling van uw zandfilter pomp.
DE REINIGER KAN DE ZWEMBADWAND NIET OPKLIMMEN	<ul style="list-style-type: none"> • Het zwembadwater is te vuil of de wand is bedekt met algen. Zorg ervoor dat de waardes van het water in orde zijn. Als het water een groene, bruine of zwarte kleur krijgt is het belangrijk de pH- en de chloor waarden aan te passen. Bekijk hiervoor de handleiding van uw zwembad. • Controleer of het pompdebiet zich binnen het aangegeven bereik bevindt. Als het debiet lager dan 6056 liter/u (1600 gallon/u) is, vervang de pomp door een pomp met een hoger pompdebiet.
HET IS NIET MOGELIJK OM BLADEREN VAN DE BODEM TE VERWIJDEREN	<ul style="list-style-type: none"> • Verwijder de borstels van de onderkant en zet de Auto Cleaner terug in het zwembad, zie "Montage instructies". • Reinig het vuilnet en het microschem van de Automatische reiniger na een ononderbroken werking van 2-3 uur.
HET DUURT LANG OM DE RICHTING OM TE KEREN	<ul style="list-style-type: none"> • Dit is normaal, gezien de omkeertijd van de automatische reiniger wordt bepaald door het debiet van de filterpomp.

BEWAAR DEZE INSTRUCTIES

Bladzijde 16

PROBLEMEN OPLOSSEN (vervolg)

PROBLEEM	OPLOSSING
SLANG IS VERSTRIKT	<ul style="list-style-type: none"> Als de slang in een cirkel is opgerold, heeft dit geen invloed op de beweging van de automatische reiniger rond het zwembad. Dit is normaal. Als de slang echter verstrikt of gedraaid is, zal dit de beweging van de automatische reiniger belemmeren. Strek de slang uit door de automatische reiniger langzaam naar de overkant van het zwembad te trekken. Zorg ervoor dat de slang afgerold is voordat u de automatische reiniger gebruikt. Of ontkoppel de slang van het zwembad en de automatische reiniger, trek de slang op een vlakke ondergrond uit en laat de slang onder de zon opwarmen voordat deze opnieuw wordt gebruikt (24 uur).
SEDIMENTEN WORDEN OPGEWERVELD VAN DE ZWEMBADBODEM	<ul style="list-style-type: none"> Als de automatische reiniger beweegt, worden fijne sedimenten op de zwembadbodem opgewerveld, waardoor het water troebel wordt. Dit is normaal. Laat het filtratiesysteem en de automatische reiniger langer draaien. Het filtratiesysteem filtert de fijne sedimenten die in het water zweven, terwijl de automatische reiniger de zware vuildeeltjes op de bodem opneemt. Controleer en reinig de filtermedia en het vuilnet vaker.
HET VUILNET IS VERSTOPT EN DE AUTOMATISCHE REINIGER IS UITGESCHAKELD	<ul style="list-style-type: none"> Aanwezigheid van algen in het zwembad. Behandel het zwembadwater met algenverdelger en wacht tot de algen zijn verwijderd voor u de automatische reiniger gebruikt. Neem contact op met uw lokale zwembadspecialist voor een juiste behandeling van algen. Controleer en reinig het vuilnisnet vaker. Zorg voor een goede chemische samenstelling van het zwembadwater, zie de handleiding van het zwembad voor meer details.

BELANGRIJK

Als u problemen blijft behouden, neemt u dan gerust contact op met onze Service afdeling. Zie de lijst met service centers.

BEWAAR DEZE INSTRUCTIES

Bladzijde 17

WINTERSTALLING

1. Overtuig u ervan, dat de filterpomp is uitgeschakeld en haal de stekker uit het stopcontact.
2. Om de auto-cleaner en slangen weer uitelkaar te halen en lost te maken, volg de instructies in omgekeerde volgorde. Maak het zeefschermverlengstuk tegelijkertijd los van het zeefscherm van de aanzuiguitlaat.
3. Alle delen goed schoonmaken en zeer goed (laten) drogen.
4. Rol de slang losjes op en voorkom knikken voordat u het opbergt. Plaats geen zware voorwerpen op de slang.
5. Verwijder de borstels **(11)** en bewaar ze plat en recht tijdens opslag.
6. In doos opbergen en droog en op kamertemperatuur bewaren.

ALGEMENE REGELS BETREFFENDE VEILIGHEID IN HET WATER

Recreëren in het water is leuk en heilzaam. Maar er zijn ook risico's aan verbonden, die kunnen leiden tot ernstige ongelukken of zelfs de verdrinkingsdood. Voorkom risico's: lees alle instructies aandachtig door en volg ze nauwkeurig op.

Realiseer dat de handleiding en alle meegeleverde instructies, u slechts in algemene zin op de gevaren van waterrecreatie kunnen wijzen. Het valt buiten de reikwijdte ervan om specifieke gevallen te behandelen. Wees dus altijd alert en gebruik uw gezond verstand. Uiteindelijk bent u zelf verantwoordelijk voor hoe u het product gebruikt. Ter aanvulling nog enkele adviezen:

- Zorg voor constant toezicht. Wanneer kinderen gebruik maken van het zwembad dient een volwassene toezicht te houden.
- Leer zwemmen.
- Volg een cursus Eerste Hulp en leer mond-op-mond beademing.
- Zorg dat u op de hoogte bent van de gevaren van water en dat er veiligheidsmaatregelen getroffen zijn.
- Zorg dat de gebruikers van het zwembad op de hoogte zijn van de manier van handelen bij een noodgeval.
- Gebruik altijd uw gezond verstand bij spellen en activiteiten in het water.
- Houd toezicht, houd toezicht en houd toezicht.

BEWAAR DEZE INSTRUCTIES

Bladzijde 18

VERKLARING VAN BEPERKTE GARANTIE

178
A

Uw ZX300 Luxe Automatische Zwembadreiniger is vervaardigd uit de materialen van de hoogste kwaliteit en vakmanschap. Alle Intex producten zijn gecontroleerd en in orde bevonden vóór het verlaten van de fabriek. Deze beperkte garantie is enkel toepasbaar op de ZX300 Luxe Automatische Zwembadreiniger.

Deze beperkte garantie wordt verstrekt als aanvulling op en zonder afbreuk te doen aan uw consumentenrechten. Indien deze garantie niet overeenkomt met een van uw wettelijke rechten, zullen de wettelijke rechten gelden.

De voorwaarden van deze Beperkte Garantie gelden slechts jegens de eerste eigenaar. Deze beperkte garantie is geldig voor de onderstaande periode vanaf de aankoopdatum. Bewaar uw originele aankoopbon bij deze handleiding, daar het aankoopbewijs dient te worden overlegd ingeval van een klacht. Zonder aankoopbon is deze Beperkte Garantie niet geldig.

ZX300 Luxe Automatische Zwembadreiniger Garantie - 1 jaar
Slang, Rolborstel & Aansluitingen Garantie - 180 dagen

Indien er zich een productiefout binnen bovenstaande periode voordoet kunt u contact opnemen met het juiste service center, te vinden in de lijst met service centers. Intex Service zal de klacht met u bespreken en u eventueel vragen het artikel op te sturen voor inspectie. Indien er sprake is van garantie zal het product kosteloos gerepareerd worden of vervangen voor hetzelfde of een gelijkwaardig product (Intex bepalende factor).

Andere garanties dan deze en de wettelijk bepaalde rechten in uw land zijn niet van toepassing. Intex, haar agentschappen en/of medewerkers zijn onder geen enkele voorwaarde aansprakelijk jegens de koper of enige andere partij voor indirecte of vervolgschade veroorzaakt door ZX300 Luxe Automatische Zwembadreiniger van welke aard dan ook. Het is mogelijk dat sommige landen of rechtsgebieden de uitsluiting of beperking van aansprakelijkheid wegens bijkomende schade of gevolgschade niet toelaten. In dit geval zijn de bovenstaande uitsluitingen mogelijk niet van toepassing op u.

Deze beperkte garantie is niet van toepassing in onderstaande gevallen:

- Indien ZX300 Luxe Automatische Zwembadreiniger is onderworpen aan nalatigheid, abnormaal gebruik of toepassing, een ongeluk, onjuist gebruik, verkeerde spanning of voltage, ander gebruik dan in de handleiding beschreven staat en onjuist onderhoud of opslag;
- Indien ZX300 Luxe Automatische Zwembadreiniger onderhevig is aan schade veroorzaakt door omstandigheden buiten de macht van Intex, inclusief maar niet beperkt tot, normale slijtage en beschadiging veroorzaakt door blootstelling aan vuur, overstroming, vrieskou, regen en andere natuurkrachten;
- Op artikelen welke niet van het merk Intex zijn of Intex artikelen welke in combinatie met artikelen/onderdelen van een ander merk gebruikt worden; en/of.
- Indien er aanpassingen, reparaties of demontage van ZX300 Luxe Automatische Zwembadreiniger zijn uitgevoerd door iemand anders dan een medewerker van Intex service.

Tevens is de garantie niet van toepassing bij schade aan eigendommen of personen.

Lees de handleiding zorgvuldig voordat u het product gebruikt. Volg alle instructies nauwkeurig op voor het correct opzetten, afbreken en onderhouden van uw ZX300 Luxe Automatische Zwembadreiniger. Inspecteer het product altijd alvorens u het in gebruik neemt. Als u de aanwijzingen niet opvolgt, kan de Beperkte Garantie vervallen.

BEWAAR DEZE INSTRUCTIES

Bladzijde 19



INTEX

Don't forget to try these other fine Intex products:
Pools, Pool Accessories, Inflatable Pools and In-Home
Toys, Airbeds and Boats available at fine retailers or
visit our website.

N'oubliez pas d'essayer les autres produits de la
gamme Intex : piscines hors sol, accessoires de
piscine, piscines gonflables, jouets d'intérieur gonflables,
airbeds et bateaux. Ces produits sont disponibles chez
les différents revendeurs ou sur notre site internet.

No se olvide de probar otros productos Intex: piscinas,
accesorios para piscinas, piscinas inflables, juguetes,
camas de aire y barcas están disponibles en nuestros
distribuidores o visitando nuestra página web.

Wenn Sie Lust verspüren noch andere Intex Produkte
auszuprobieren, wie unser Pool-Zubehör oder die
Luftbetten, sowie die Spielwaren oder die Boote ,
dann besuchen Sie uns doch einfach auf unserer
Homepage unter www.steinbach.at, einige Produkte
sind auch im Fachhandel erhältlich.

Non dimenticate di acquistare anche gli altri prodotti
Intex: Le Piscine fuori terra, gli Accessori per piscine,
le Piscine gonfiabili, I Prodotti In-Toyz, i Materassi
gonfiabili Airbed e i Canotti sono prodotti Intex
disponibili presso i rivenditori oppure visitando il sito
Internet.

Probeer ook eens onze andere Intex producten, zoals:
zwembad accessoires, opblaasbare zwembaden,
speelgoed voor binnenshuis, luchtbedden en boten. Te
verkrijgen bij de betere speelgoed- en zwembadwinkels.
Of kijk eens op onze website.

©2022 Intex Marketing Ltd. - Intex Development Co. Ltd.
- Intex Recreation Corp. All rights reserved/Tous droits
réservés/Todos los derechos reservados/Alle Rechte
vorbehalten. Printed in China/Imprimé en Chine/Impreso
en China/Gedruckt in China.

®™ Trademarks used in some countries of the world under
license from/®™ Marques utilisées dans certains pays sous
licence de/Marcas registradas utilizadas en algunos países
del mundo bajo licencia de/Warenzeichen verwendet in
einigen Ländern der Welt in Lizenz von/Intex Marketing
Ltd. to/a/a/an Intex Development Co. Ltd., Hong Kong &
Intex Recreation Corp., P.O. Box 1440, Long Beach, CA
90801 • Distributed in the European Union by/Distribué dans
l'Union Européenne par/Distribuido en la unión Europea por/
Vertrieb in der Europäischen Union durch/Intex Trading
B.V., Ettenseweg 46, 4706 PB Roosendaal – The
Netherlands • Distributed in the UK by Unitex Service (UK)
Limited, 21 Holborn Viaduct, London EC1A 2DY, UK.
www.intexcorp.com

INTEX®